

Документ подписан простой электронной подписью  
Информация о владельце:  
ФИО: Забелина Галина Аркадьевна  
Должность: Директор  
Дата подписания: 24.02.2026 16:11:31  
Уникальный программный ключ:  
5c709ec29d379caf8f472be79cc89b1ce4e48f55

**Приложение 7.10**  
**к ООП по специальности**  
**44.02.01 Дошкольное образование**

## **ОЦЕНОЧНЫЕ МАТЕРИАЛЫ**

по учебной дисциплине

**ОП.05. Возрастная анатомия, физиология и гигиена**

# 1. ПЕРЕЧЕНЬ ПРОВЕРЯЕМЫХ КОМПЕТЕНЦИЙ И РЕЗУЛЬТАТОВ ОБУЧЕНИЯ

Код ПК, ОК	Индикаторы сформированности компетенций (умения и знания)
ОК 01 Выбирать способы решения задач профессиональной деятельности применительно к различным контекстам	Умения
	<ul style="list-style-type: none"> <li>- определять топографическое расположение и строение органов и частей тела;</li> <li>- определять возрастные особенности строения организма человека;</li> <li>- применять знания по анатомии, физиологии и гигиене при изучении профессиональных модулей и профессиональной деятельности;</li> </ul>
ОК 02 Использовать современные средства поиска, анализа и интерпретации информации, и информационные технологии для выполнения задач профессиональной деятельности	Знания
	<ul style="list-style-type: none"> <li>- основные положения и терминологию анатомии, физиологии и гигиены человека;</li> <li>- топографическое расположение органов и частей тела;</li> <li>- основные закономерности роста и развития организма человека;</li> <li>- методы возрастной анатомии и физиологии;</li> <li>- строение и функции систем органов здорового человека;</li> <li>- физиологические характеристики основных процессов жизнедеятельности организма человека;</li> <li>- возрастные анатомо-физиологические особенности детей раннего и дошкольного возраста;</li> <li>- типологические особенности ВНД детей;</li> </ul>
ОК 08 Использовать средства физической культуры для сохранения и укрепления здоровья в процессе профессиональной деятельности и поддержания необходимого уровня физической подготовленности	Умения
	<ul style="list-style-type: none"> <li>- использовать элементарные антропометрические исследования для оценки физического развития ребенка;</li> </ul>
ПК 1.3 Осуществлять педагогическое наблюдение за состоянием здоровья детей раннего и дошкольного возраста, своевременно информировать медицинского работника об изменениях в их самочувствии.	Знания
	<ul style="list-style-type: none"> <li>- перечень информационных источников, применяемых в профессиональной деятельности;</li> <li>- приемы структурирования информации;</li> </ul>
	Умения
	<ul style="list-style-type: none"> <li>- учитывать особенности физической работоспособности и закономерности ее изменения в течение различных интервалов времени (учебный год, четверть, месяц, неделя, день, занятие) при проектировании и реализации образовательного процесса;</li> <li>- применять знания о гигиене в практической деятельности;</li> <li>- проводить под руководством медицинского работника мероприятия по профилактике заболеваний детей раннего и дошкольного возраста;</li> <li>- обеспечивать соблюдение гигиенических требований в группе при организации обучения и воспитания детей раннего и дошкольного возраста.</li> </ul>
	Знания
	<ul style="list-style-type: none"> <li>- влияние процессов физиологического созревания и развития ребенка на его физическую и психическую работоспособность, поведение</li> </ul>
	Умения
	<ul style="list-style-type: none"> <li>- осуществлять педагогическое наблюдение за состоянием здоровья каждого воспитанника, своевременно информировать медицинского работника об изменениях в его самочувствии;</li> <li>- определять уровень физической нагрузки и двигательной активности на физкультурном занятии;</li> <li>- определять уровня физической нагрузки и двигательной активности на физкультурном занятии;</li> <li>- проведения тестирования по диагностике двигательного навыка или двигательного качества;</li> <li>- по итогам наблюдения выявлять трудности, возникшие при подготовке и проведении режимных мероприятий в I и II половину дня;</li> </ul>

	<ul style="list-style-type: none"> <li>- по итогам наблюдения выделять причины, возникших трудностей в процессе подготовки и проведения режимных мероприятий в I и II половину дня;</li> <li>- по итогам самостоятельного проведения выявлять трудности, возникшие при подготовке и проведении разнообразных мероприятий двигательного режима с детьми раннего и дошкольного возраста: утренней гимнастики (зарядки), гимнастики после дневного сна, подвижных игр, элементов спортивных игр и упражнений, физкультурных занятий, двигательной активности на прогулке, физкультурного досуга, ритмической гимнастики;</li> <li>- по итогам самостоятельного проведения выделять причины возникших трудностей в процессе подготовки и проведения разнообразных мероприятий двигательного режима с детьми раннего и дошкольного возраста: утренней гимнастики (зарядки), гимнастики после дневного сна, подвижных игр, элементов спортивных игр и упражнений, физкультурных занятий, двигательной активности на прогулке, физкультурного досуга, ритмической гимнастики;</li> <li>- проводить педагогическую диагностику (мониторинг), позволяющую оценить результаты освоения детьми раннего и дошкольного возраста вариативной примерной образовательной программы дошкольного образования по образовательной области «Физическое развитие»;</li> <li>- определять способы контроля за состоянием здоровья, изменениями в самочувствии каждого ребенка в период пребывания в образовательном учреждении.</li> </ul>
	<p><b>Знания</b></p> <ul style="list-style-type: none"> <li>- наиболее распространенные детские болезни и их профилактику;</li> <li>- особенности поведения ребенка при психологическом благополучии или неблагополучии;</li> <li>- теорию и технологии учета возрастных особенностей детей раннего и дошкольного возраста;</li> <li>- нормы показателей физического развития;</li> <li>- инструментарий (виды диагностик) применяемый для оценки физического развития и физической подготовленности.</li> </ul>
<p><b>ПК 1.4</b> Организовать процесс воспитания и обучения детей раннего и дошкольного возраста в соответствии с санитарными нормами и правилами</p>	<p><b>Умения</b></p> <ul style="list-style-type: none"> <li>- проводить работу по предупреждению детского травматизма: проверять оборудование, материалы, инвентарь, сооружения на предмет пригодности и возможности использования в работе с детьми раннего и дошкольного возраста;</li> <li>- соблюдать санитарно-гигиенические нормы и правила при организации и проведении физических упражнений с детьми раннего и дошкольного возраста</li> </ul> <p><b>Знания</b></p> <ul style="list-style-type: none"> <li>- знать варианты конструирования и оснащения оборудованием и инвентарем центра двигательной активности в пространстве групповой комнаты ДОО в соответствии с программно-нормативными требованиями по образовательной области «Физическое развитие», с учетом возрастных анатомо-физиологических особенностей детей, гендерных различий, детских предпочтений, особенностей детей с ОВЗ, в соответствии с санитарными нормами и правилами.</li> <li>- основы гигиены;</li> <li>- гигиенические нормы, требования и правила сохранения и укрепления здоровья на различных этапах онтогенеза;</li> <li>- гигиенические требования к образовательному процессу в ДОО.</li> </ul>

## 2. ОЦЕНОЧНЫЕ МАТЕРИАЛЫ ДЛЯ ТЕКУЩЕГО КОНТРОЛЯ

**Методические материалы, определяющие процедуры оценивания знаний, умений, навыков и (или) опыта деятельности, характеризующих этапы формирования компетенций**

Оценка качества освоения программы курса осуществляется посредством текущего контроля успеваемости, промежуточной аттестации обучающихся.

Текущий контроль успеваемости обеспечивает оценивание хода освоения дисциплины. Промежуточная аттестация обеспечивает оценивание промежуточных и окончательных результатов обучения по дисциплине.

Формы, системы оценивания, порядок проведения промежуточной аттестации, а также ее периодичность устанавливаются локальными нормативными актами организации.

### Оценочные средства текущего контроля

**Контрольная работа** - средство проверки умений применять полученные знания для решения задач определенного типа по теме или разделу. Контрольная работа – письменное задание, выполняемое в течение заданного времени (в условиях аудиторной работы – от 30 минут до 2 часов, от одного дня до нескольких недель в случае внеаудиторного задания). Как правило, контрольная работа предполагает наличие определенных ответов.

**Описание показателей и критериев оценивания, шкал оценивания** (максимум – 5 баллов)

Критерии	Показатели	Шкала оценивания
Раскрытие предложенного плана	План раскрыт в полном объеме в соответствии с тематикой контрольной работы	2
	План выполнен частично, или не в полном объеме отвечает тематике контрольной работы	1
	План контрольной работы не раскрыт и не отвечает тематике работы	0
Знание источников и литературы по теме	При выполнении контрольной работы использованы и проанализированы современные источники, соответствующие тематике работы	1
	В ходе выполнения контрольной работы не использованы литературные источники, соответствующие тематике работы	0
Достоверность представленного материала	Представленные в работе материалы соответствуют современной проблематике и достоверны реальной ситуации развития	1
	Представленные в работе материалы недостоверны и не соответствуют современной проблематике	0
	Контрольная работа соответствует правилам оформления	1
Соответствие правилам оформления	Контрольная работа не соответствует правилам оформления	0

**Доклад** – подготовленное обучающимся самостоятельно публичное выступление по представлению полученных результатов решения определенной учебно-практической, учебно-исследовательской или научной проблемы. **Описание показателей и критериев оценивания, шкал оценивания** (максимум – 4 балла)

Критерии	Показатели	Шкала оценивания
Степень раскрытия сущности проблемы	Соответствие плана теме доклада	0,25 балла
	Соответствие содержания теме и плану доклада	0,25 балла
	Полнота и глубина раскрытия основных понятий проблемы	0,5 балла
	Умение сопоставлять различные точки зрения ученых по рассматриваемому вопросу, умение обобщать материал	0,5 балла
	Аргументированность основных положений и выводов	0,5 балла
Оформление презентации	Соответствие требованиям оформления презентации	0,25 балла
	Соответствие структуры презентации тексту доклада	0,25 балла
	Наглядность и презентабельность	0,5 балла

Выступление с докладом	Изложение содержания доклада синхронно с презентацией	0,25 балла
	Ответы на вопросы по теме доклада	0,25 балла
	Самостоятельность суждений, владение материалом	0,25 баллов
	Речевая культура (стиль изложения, ясность, четкость, лаконичность, красота языка, учет аудитории, эмоциональный рисунок речи, доходчивость, пунктуальность, невербальное сопровождение, оживление речи афоризмами, примерами, цитатами и т.д.)	0,25 баллов

**Презентация** - это способ подачи информации, в котором присутствуют рисунки, фотографии, анимация и звук. Можно сказать, что это модернизированные слайды, так как принцип показа очень похож. Правильно сделанные презентации имеют четкую структуру, и стиль для удобного восприятия информации.

При определении уровня достижений обучающихся при использовании презентации необходимо обращать внимание на такие критерии как:

– содержание презентации: актуальность темы, полнота ее раскрытия, смысловое содержание, соответствие заявленной темы содержанию, соответствие методическим требованиям (цели, ссылки на ресурсы, соответствие содержания и литературы), практическая направленность, соответствие содержания заявленной форме, адекватность использования технических средств учебным задачам, последовательность и логичность презентуемого материала;

– оформление презентации: объем (оптимальное количество), дизайн (читаемость, наличие и соответствие графики и анимации, звуковое оформление, структурирование информации, соответствие заявленным требованиям), оригинальность оформления, эстетика, использование возможности программной среды, соответствие стандартам оформления;

– личностные качества: ораторские способности, соблюдение регламента, эмоциональность, умение ответить на вопросы, систематизированные, глубокие и полные знания по всем разделам программы;

– содержание выступления: логичность изложения материала, раскрытие темы, доступность изложения, эффективность применения средств ИКТ, способы и условия достижения результативности и эффективности для выполнения задач своей профессиональной или учебной деятельности, доказательность принимаемых решений, умение аргументировать свои заключения, выводы.

### Описание показателей и критериев оценивания, шкал оценивания

Критерии	Показатели	Шкала оценивания
Стиль	Единый стиль оформления. Избегайте стиля, которые будет отвлекать от самой презентации. Вспомогательная информация (управляющие кнопки) не преобладают над основной информацией (текстом, иллюстрациями).	<b>3-4-5</b>
Содержание	Содержание раскрывает цель и задачи исследования.	<b>3-4-5</b>
Информация	Достоверность (соответствие информации действительности, истинность информации). Полнота (отражение источником информации всех существенных сторон исследуемого вопроса). Ссылки и обоснования (наличие ссылок, сведений о происхождении информации).	<b>3-4-5</b>

	Отсутствие неопределенности, неоднозначности. Современность источника. Разумная достаточность (ограничения с точки зрения используемых источников).	
Текст	Научность (построение всех положений, определений и выводов на строго научной основе). Логичность (наличие логических связей между излагаемыми понятиями). Доступность (текст должен быть понятен, значение новых терминов должно быть разъяснено). Однозначность (единое толкование текста различными учащимися). Лаконичность (текстовое изложение должно быть максимально кратким и не содержать ничего лишнего). Завершенность (содержание каждой части текстовой информации логически завершено). Отсутствие орфографических и пунктуационных ошибок	<b>3-4-5</b>
Оформление	Использование эффектов (цвета, анимации и звуковых эффектов). Наличие схем, графиков, таблиц.	<b>3-4-5</b>

**Типовые контрольные задания и иные материалы, необходимые для оценки знаний, умений, навыков и (или) опыта деятельности, характеризующих этапы формирования компетенций в процессе их формирования**  
**Текущий контроль успеваемости**

**Оценочное средство – контрольная работа (в форме теста)**

**Примерные тестовые задания**

**Вариант 1**

**Дайте ответы на вопросы:**

1. Из каких отделов состоит скелет человека?
2. Из каких отделов состоит позвоночник?
3. Какие кости входят в состав плечевого пояса?
4. Какие кости образуют верхнюю конечность?
5. Перечислите мышцы, указанные на рисунке 2.



Рис. 1



Рис. 2

6. Какой отдел головного мозга наиболее развит у человека (рис. 3)?

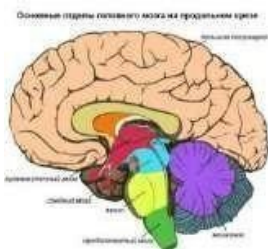


Рис. 3

**Запишите правильные варианты ответа на вопрос**

7. Какие особенности характерны для опорно-двигательной системы человека?
- a) Пневматичные, легкие, кости
  - b) В шейном отделе позвоночника 7 позвонков.
  - c) В копчиковом отделе позвоночника разное количество позвонков.
  - d) Позвоночник состоит из 4 отделов.

**Допишите предложения:**

8. При неправильной посадке за партой у школьников формируется \_\_\_\_.
9. За координацию движений в первую очередь отвечает\_\_.
10. Зрительный анализатор - это\_.

**Запишите правильные варианты ответа:**

11. Какие особенности характерны для пищеварительной системы?
- 1. Зубы дифференцируются на резцы, клыки, предкоренные и коренные зубы.
  - 2. Ферменты слюны расщепляют белки.
  - 3. У человека многокамерный желудок.
  - 4. Протоки печени и поджелудочной железы открываются в первый отдел тонкого кишечника – двенадцатиперстную кишку.
  - 5. На границе тонкого и толстого кишечника находится слепая кишка.
  - 6. Толстый кишечник короткий, открывается в клоаку.
  - 7. Последний отдел толстого кишечника – прямая кишка, заканчивающаяся анальным отверстием.

**Запишите правильные варианты ответа:**

12. Укажите особенности дыхательной системы:
- 1. Обогащение крови кислородом происходит в капиллярах, оплетающих альвеолы.
  - 2. Обогащение крови кислородом происходит в капиллярах, оплетающих парабронхи.
  - 3. Вдох и выдох происходит за счет сокращения межреберных мышц и диафрагмы.

**13. Рассмотрите рисунок 4 и дайте ответы на вопросы:**

- 1. Что обозначено на рисунке цифрами с 1 по 11?
- 2. Какая кровь в правой и левой половинах сердца?
- 3. Что препятствует смешиванию артериальной и венозной крови в сердце?

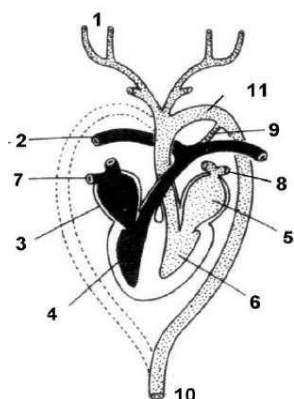


Рис. 4

**Запишите правильные варианты ответа:**

14. Какие особенности характерны для кровеносной системы человека?
- 1. Сердце четырехкамерное.
  - 2. В правой половине сердца кровь венозная.

3. Малый (легочный) круг кровообращения заканчивается в левом предсердии.
4. Большой круг кровообращения заканчивается в правом предсердии.
5. По легочной артерии течет артериальная кровь.

15. Рассмотрите рисунок 5 и дайте ответы на вопросы:

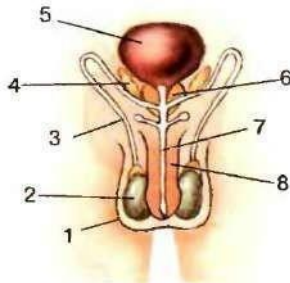


Рис. 5

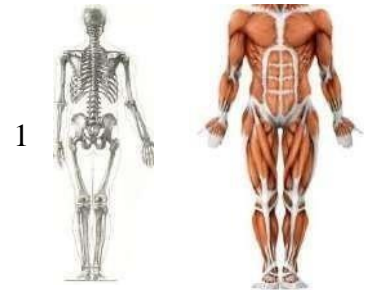
1. Что обозначено на рисунке цифрами с 1 по 8?
2. Где образуются сперматозоиды?

### Вариант 2

Дайте ответы на вопросы:

1. Из каких отделов состоит скелет черепа человека? Рис.
2. Из каких костей состоит скелет туловища?
3. Какие кости входят в состав тазового пояса?
4. Какие кости образуют нижнюю конечность?
5. Какие мышцы имеются на рисунке 2?

Рис. 1 Рис. 2



6. Какой отдел головного мозга непосредственно граничит со спинным мозгом?

**Запишите правильные варианты ответа на вопрос**

7. Какие особенности характерны для опорно-двигательной системы человека?
  - а) Зубы находятся в ячейках - альвеолах.
  - б) В грудном отделе позвоночника 15 позвонков.
  - в) В копчиковом отделе позвоночника у всех людей одинаковое количество позвонков.
  - д) Позвоночник состоит из 5 отделов.
  - е) Грудная полость отделена от брюшной полости диафрагмой.

**Допишите предложения:**

8. Плоскостопие формируется из-за\_\_.
9. Слуховой анализатор - это .
10. К центральной нервной системе относится.

**Запишите правильные варианты ответа:**

11. Какие особенности характерны для пищеварительной системы?
  1. Зубы дифференцируются на резцы и коренные зубы.
  2. Ферменты слюны расщепляют углеводы.
  3. У человека однокамерный желудок.
  4. Протоки печени и поджелудочной железы открываются в первый отдел тонкого кишечника – тощую кишку.
  5. На границе тонкого и толстого кишечника находится слепая кишка.
  6. Толстый кишечник длинный, заканчивается ампулой прямой кишки и анальным отверстием.

7. Последний отдел толстого кишечника – слепая кишка, заканчивающаяся аппендиксом.

**Запишите правильные варианты ответа:**

12. Укажите особенности дыхательной системы:

1. Обогащение крови кислородом происходит в капиллярах, оплетающих бронхи.
2. Обогащение крови кислородом происходит в капиллярах, оплетающих альвеолы.
3. Вдох и выдох происходит за счет сокращения диафрагмы.

13. Рассмотрите рисунок 3 и дайте ответы на вопросы:

1. Что обозначено на рисунке цифрами 1 – 11?
2. Какая кровь в легочной вене?
3. Что препятствует обратному току крови в сердце?

**Запишите правильные варианты ответа:**

14. Какие особенности характерны для кровеносной системы человека?

1. Сердце четырехкамерное.
2. В левой половине сердца кровь венозная.
3. Малый (легочный) круг кровообращения заканчивается в правом предсердии.
4. Большой круг кровообращения заканчивается в правом предсердии
5. По легочной артерии течет венозная кровь.

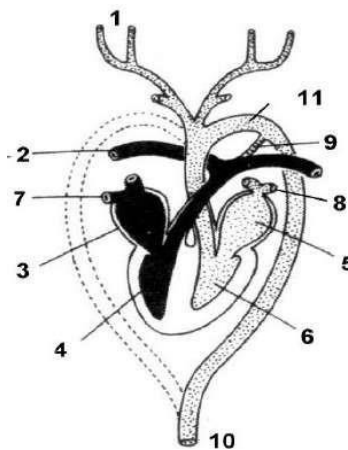


Рис. 3

15. Рассмотрите рисунок 4 и дайте ответы на вопросы:

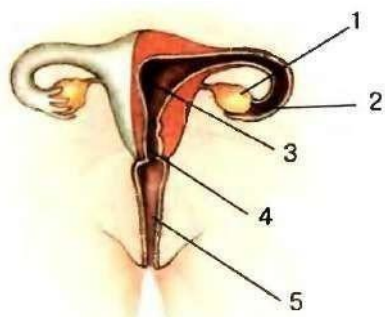


Рис. 4

1. Что обозначено на рисунке цифрами 1 – 5?
2. Где образуются яйцеклетки?
3. Как называется структура, с помощью которой в матке происходит питание и дыхание эмбриона?

**Оценочное средство – доклад**

**Примерный перечень тем:**

1. Развитие двигательных навыков, совершенствование координации движения с возрастом.
2. Двигательный режим учащихся.

3. Вред гиподинамии.
4. Значение физических упражнений в формировании правильной осанки и укрепления свода стопы.
5. Физкультминутки в школе.
6. Составление рекомендаций по профилактике нарушений опорно-двигательного аппарата
7. Условные рефлексы в разном возрасте.
8. Особенности условного торможения у детей.
9. Режим дня школьника.
10. Физиолого-гигиеническое обоснование режима дня.
11. Типологические особенности высшей нервной деятельности детей и подростков.
12. Нейрофизиологические механизмы сна и бодрствования.
13. Нормы объема домашних заданий для учащихся разного возраста.
14. Сохранение зрения и слуха у школьников.
15. Психофизиологические проявления сексуальности детей и подростков.
16. Воспитание у детей и подростков гигиенических навыков, связанных с приемом пищи.
17. Гигиена волос и ногтей.
18. Вредные привычки и болезненные пристрастия.
19. Рефлекторные реакции кровеносной системы ребёнка при физических и психических нагрузках.
20. Тренировка сердечно-сосудистой системы.
21. Гигиена сердечно-сосудистой системы»
22. Гигиена органов дыхания и голосового аппарата.
23. Роль печени и поджелудочной железы в процессе пищеварения.
24. Физиолого-гигиенические особенности питания детей.
25. Детские инфекции в школе и дома.
26. Календарь прививок – что это?
27. Прививки – «за» и «против».
28. Подготовка эссе на тему «Роль родителей и педагогов в половом воспитании детей и подростков»
29. Влияние физических и химических факторов среды на формирование детского организма.

### **Оценочное средство – презентация**

#### **Примерный перечень тем:**

1. Условные рефлексы в разном возрасте.
2. Режим дня школьника.
3. Типологические особенности высшей нервной деятельности детей и подростков.
4. Нейрофизиологические механизмы сна и бодрствования.
5. Сохранение зрения и слуха у школьников.
6. Гигиена волос и ногтей.
7. Вредные привычки и болезненные пристрастия.
8. Тренировка сердечно-сосудистой системы.
9. Гигиена сердечно-сосудистой системы»
10. Гигиена органов дыхания и голосового аппарата.

11. Роль печени и поджелудочной железы в процессе пищеварения.
12. Физиолого-гигиенические особенности питания детей.
13. Детские инфекции в школе и дома.

#### 4. ОЦЕНОЧНЫЕ МАТЕРИАЛЫ ДЛЯ ПРОМЕЖУТОЧНОЙ АТТЕСТАЦИИ

##### Дифференцированный зачет

Дифференцированный зачет - вид зачета, в результате которого обучающийся получает оценку в пятибалльной шкале («отлично», «хорошо», «удовлетворительно», «неудовлетворительно»).

При определении уровня достижений обучающихся на зачете необходимо обращать особое внимание на следующее:

– дан полный, развернутый ответ на поставленный вопрос;

– показана совокупность осознанных знаний об объекте, проявляющаяся в свободном оперировании понятиями, умении выделить существенные и несущественные его признаки, причинно-следственные связи;

– знание об объекте демонстрируется на фоне понимания его в системе данной дисциплины и междисциплинарных связей;

– ответ формулируется в терминах дисциплины, изложен литературным языком, логичен, доказателен, демонстрирует авторскую позицию обучающегося;

– теоретические постулаты подтверждаются примерами из практики.

**Описание показателей и критериев оценивания, шкал оценивания (максимум – 5 баллов)**

Критерии	Показатели	Шкала оценивания
Степень раскрытия	Знание программного материала и структуры дисциплины, а также основного содержания и его	1 балл
учебного материала	элементов в соответствии с прослушанным лекционным курсом и с учебной литературой	
	Логически корректное, непротиворечивое, последовательное и аргументированное построение ответа по вопросам	0,5 балла
	Понимание взаимосвязей между проблемными вопросами дисциплины	0,5 балла
	Отчетливое и свободное владение концептуально- понятийным аппаратом, научным языком и терминологией соответствующей научной области	0,5 балла
	Понимание содержания проблемы и ее междисциплинарных связей в рамках предметной области	0,5 балла
Умение применять теоретический материал при решении практических задач	Понимание существа обсуждаемых конкретных проблем, а также актуальности и практической значимости изучаемой дисциплины	0,5 балла
	Владение методологией дисциплины, умение применять теоретические знания при решении задач, обосновывать свои действия	1 балл
	Представление обоснованных выводов при решении практических задач	0,5 балла

**Дифференцированный зачет в виде теста (письменная форма)** представляет собой совокупность разных тестовых заданий закрытой и открытой формы, соотношение которых должно составлять 50% : 50%. В этом случае результаты теста рекомендуется оценивать следующим образом:

Оценка	% выполненных заданий/ полученных баллов
5	100% - 90%
4	89% - 75%
3	74% - 60%
2	Менее 60%

**Примерный перечень вопросов:**

1. Общее строение животной клетки.
2. Общая характеристика животных тканей
3. Основные закономерности онтогенетического развития.
4. Скелет человека. Строение и функции суставов. Возрастные особенности
5. Мышечная система. Строение и функции мышц. Возрастные особенности
6. Осанка. Нарушение осанки. Деформация грудной клетки. Плоскостопие.
7. Оценка показателей физического развития.
8. Гигиенические требования к оборудованию школ
9. Общий план строения нервной системы. Нервная ткань и ее свойства.
- 10.Анатомо-физиологические особенности развития ЦНС
11. Рефлекс. Возбуждение и торможение.
12. Возрастные особенности условно-рефлекторной деятельности.
  13. Особенности условного торможения у детей
  14. Сигнальные системы. Развитие речи
  15. Межполушарная асимметрия мозга
  16. Развитие и нарушение высшей нервной деятельности
  17. Сенсорные системы организма.
  18. Зрительный анализатор
  19. Слуховой анализатор
20. Значение и общий план строения кожной, двигательной, вестибулярной, обонятельной, вкусовой сенсорных систем
21. Понятие об эндокринной системе. Развитие эндокринной системы в онтогенезе. Влияние функциональных изменений эндокринной системы подростков на ВНД
22. Анатомия и физиология органов пищеварения. Возрастные особенности органов пищеварения.
23. Питательные вещества и пищевые продукты. Гигиена питания
24. Возрастные особенности крови.
25. Органы кровообращения. Сердечно-сосудистая система
  26. Возрастные особенности и гигиена сердечно-сосудистой системы
  27. Возрастные особенности органов дыхания. Физиология дыхания
  28. Гигиенические требования к воздушной среде учебных помещений.
  29. Возрастные физиологические особенности обмена веществ и энергии.
  30. Возрастные особенности органов выделения и кожи.

31. Половая система. Мужские и женские половые органы. Возрастные особенности.
32. Влияние процессов физиологического созревания и развития ребенка на его психофизическую и психическую работоспособность и поведение
33. Гигиена отдельных органов и систем
34. Биологические ритмы организма
35. Гигиенические нормы, требования и правила сохранения и укрепления здоровья на различных этапах онтогенеза
36. Гигиенические требования к организации воспитательного процесса
37. Гигиенические основы здорового образа жизни
38. Основы профилактики инфекционных заболеваний

### Примерные тестовые задания

Выберите один верный ответ.

1. **В свертывании крови участвуют:**
  - А. Эритроциты;
  - Б. Тромбоциты;
  - В. Лимфоциты.
  - Г. Лейкоциты
2. **Слепое пятно расположено в месте, где находятся (находится)**
  - А) палочки
  - Б) колбочки
  - В) выход зрительного нерва
  - Г) сосудистая оболочка,
3. **Если у ребенка развивается заболевание рахит, то можно предположить нехватку витамина:**
  - А) С
  - Б) А
  - В) Д
  - Г) В,
4. **Сахарный диабет развивается при недостатке:**
  - А) адреналина
  - Б) норадреналина
  - В) инсулина
  - Г) гормона роста,
5. **Серое вещество спинного мозга:**
  - А) располагается внутри
  - Б) состоит из тел нейронов и их дендритов
  - В) состоит из нервных волокон
  - Г) располагается снаружи
6. **За координацию движений отвечает отдел головного мозга**
  - А) продолговатый
  - Б) средний
  - В) мозжечок
  - Г) промежуточный
7. **Анализатор состоит из:**
  - А) рецепторов и проводящих путей
  - Б) проводящих путей и зоны коры
  - В) зоны коры и рецепторов
  - Г) рецепторов, проводящих путей и зоны коры больших полушарий

8. Слюна человека содержит фермент, который расщепляет
- А) крахмал
  - Б) жиры
  - В) белки
  - Г) белки, жиры и углеводы
9. Кровь относится к типу тканей:
- А) соединительная
  - Б) нервная
  - В) эпителиальная
  - Г) мышечная
10. Структурной и функциональной единицей почки является:
- А. Нефрон
  - Б. Почечная капсула
  - В. Почечный каналец
  - Г. Почечный клубочек
11. Наружный слой кожи называется:
- А. Эпидермис
  - Б. Дерма
  - В. Жировая клетчатка
  - Г. Эктодерма
12. За счет деления каких клеток трубчатые кости растут в длину?
- А. надкостницы
  - Б. костных клеток
  - В. хрящевой ткани
13. Малый круг кровообращения – это путь от:
- А. левого желудочка, по артериям, капиллярам и венам к правому предсердию
  - Б. правого желудочка по легочной артерии и капиллярам, легочной вене к левому предсердию
  - В. левого предсердия, по артериям, капиллярам и венам к правому желудочку
14. Слуховая труба (евстахиева) соединяет
- А) наружное ухо с внутренним
  - Б) среднее ухо с носоглоткой
  - В) среднее ухо с внутренним
  - Г) внутреннее ухо с носоглоткой
15. Соматическая нервная система человека регулирует
- А) работу скелетных мышц
  - Б) восприятию зрительных, вкусовых и слуховых раздражителей
  - В) регуляции обмена веществ и работы внутренних органов
  - Г) работу внутренних органов
16. Установите соответствие между процессом пищеварения и отделом пищеварительного канала, в котором он протекает у человека
- Процесс пищеварения
- Отдел пищеварительного тракта**
- 1) ротовая полость
  - 2) желудок
  - 3) тонкий кишечник
- Процессы пищеварения**
- А) опробование и измельчение пищи
  - Б) первичное расщепление белков

- В) всасывание питательных веществ микроворсинками эпителия
- Г) завершение расщепления белков, жиров и углеводов
- Д) первичное расщепление углеводов

17. Приведите примеры детских инфекционных заболеваний. В чем их отличительная особенность от других заболеваний? Как предупредить распространение инфекции в группе детского сада; в детском саду?
18. Назовите особенности органов пищеварительной системы и процесса пищеварения у детей раннего и дошкольного возраста. Назовите особенности питания детей раннего и дошкольного возраста.
19. Прочитайте текст о гипофизе. Найдите биологические ошибки в тексте. В ответ укажите номера предложений (в порядке возрастания), в которых есть ошибки.  
 1. Гипофиз – железа смешанной секреции. 2. Она вырабатывает гормон роста. 3. Находится в промежуточном мозге. 4. Регулирует гормон углеводов в организме. 5. При недостатке гормона гипофиза развивается сахарный диабет. 6. Избыток гормона гипофиза в молодом возрасте вызывает гигантизм.
20. В чем состоит барьерная функция печени?
21. Почему сердце работает всю жизнь, не утомляясь?
22. Опишите процесс адаптации ребенка к школе.
23. Рассмотрите рисунок 4 и дайте ответы на вопросы:

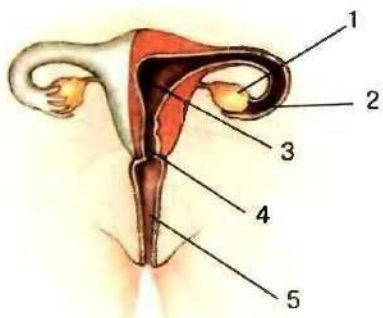
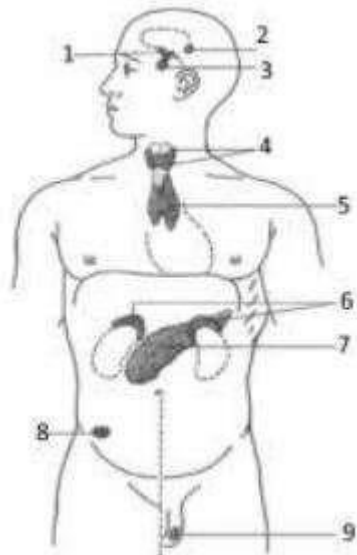
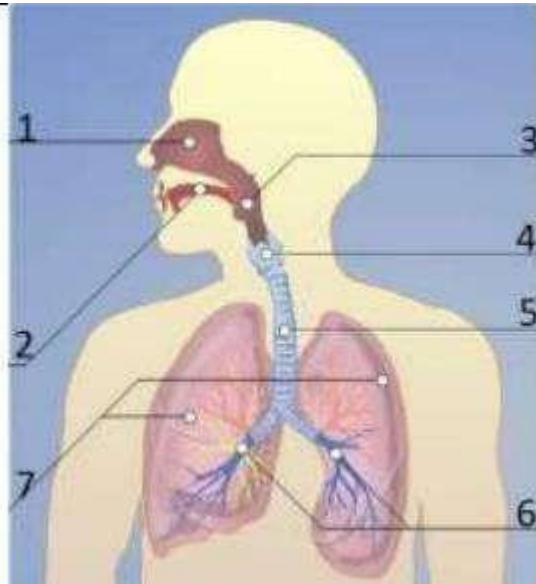


Рис. 4

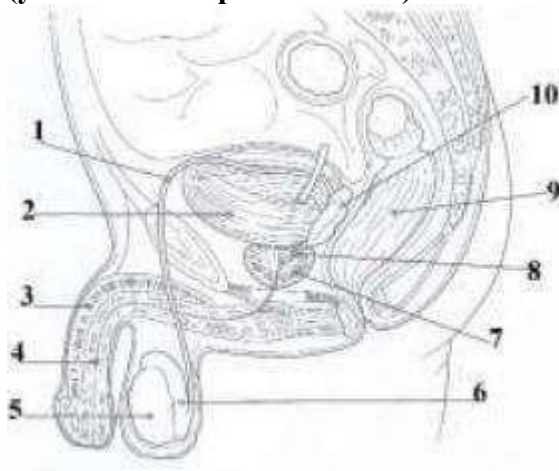
4. Что обозначено на рисунке цифрами 1 – 5?
5. Где образуются яйцеклетки?
6. Как называется структура, с помощью которой в матке происходит питание и дыхание эмбриона?
24. Каким номером обозначена и как называется железа, выделяющая адреналин?



26. Какой орган изображен под номером 6? Какие функции он выполняет.



27. В какой анатомической структуре образуются половые клетки и гормоны? (укажите номер и название)



28. Каким образом происходит газообмен в лёгких и тканях у млекопитающих? Чем обусловлен этот процесс?

- 29. Почему лечение антибиотиками может привести к нарушению функции кишечника?  
Назовите не менее двух причин.**
- 30. Что называют синапсом? На какие виды делят синапсы?**
- 31. Дайте характеристику нейро-гуморальной регуляции деятельности сердца.**